



Powiatowy Urząd Pracy
W WYSOKIEM MAZOWIECKIEM

ANALIZA LOKALNEGO RYNKU PRACY
W POWIECIE WYSOKOMAZOWIECKIM
ZA ROK 2005

Czerwiec 2006 rok

Spis treści

Wstęp.....	2
I. Poziom i stopa bezrobocia.....	3
1. Napływ i odpływ osób bezrobotnych.....	5
II. Struktura bezrobotnych.....	8
1. Bezrobotne kobiety	8
2. Bezrobotni zamieszkali na wsi	9
3. Bezrobotna młodzież.....	10
4. Bezrobotni posiadający prawo do zasiłku oraz poszukujący pracy	12
5. Osoby uprawnione do dodatku aktywizacyjnego oraz stypendium na kontynuację nauki.....	13
6. Bezrobotni według wieku.....	14
7. Bezrobotni według wykształcenia.....	15
8. Bezrobotni według czasu pozostawania bez pracy	16
III. Pośrednictwo pracy	19
1. Oferty pracy wg rodzaju działalności pracodawcy	20
2. Oferty pracy wg klasyfikacji zawodów i specjalności	21
IV. Poradnictwo zawodowe	22
V. Klub Pracy	23
VI. Programy finansowane ze środków Funduszu Pracy.....	24
1. Szkolenia	25
2. Prace interwencyjne	26
3. Roboty publiczne.....	27
4. Dotacje na podjęcie działalności gospodarczej.....	28
5. Refundacje kosztów wyposażenia i doposażenia stanowisk pracy	29
6. Staże	29
7. Przygotowanie zawodowe w miejscu pracy.....	30
VII. Wydatki Funduszu Pracy oraz aktywne programy rynku pracy.....	31
VIII. Wewnętrzna organizacja urzędu.....	34
IX. Inne działania urzędu	34
X. Podsumowanie	35

Wstęp

Celem niniejszej analizy jest przybliżenie zmian zachodzących na lokalnym rynku pracy. Szczegółowe dane statystyczne ujęte w zestawieniach tabelarycznych oraz w postaci wykresów przybliżają występujące tendencje w strukturze osób bezrobotnych powiatu wysokomazowieckiego. Na pełny obraz zmian zachodzących na rynku pracy mają niewątpliwie wpływ czynniki społeczno – gospodarcze regionu i kraju.

Opracowane materiały pozwolą ocenić w sposób obiektywny stan bezrobocia w powiecie oraz określić działania zmierzające do łagodzenia tego zjawiska i wspierania osób bezrobotnych.

Analizę sporządzono na podstawie obowiązującej sprawozdawczości statystycznej rynku pracy oraz materiałów własnych Powiatowego Urzędu Pracy w Wysokiem Mazowieckiem.

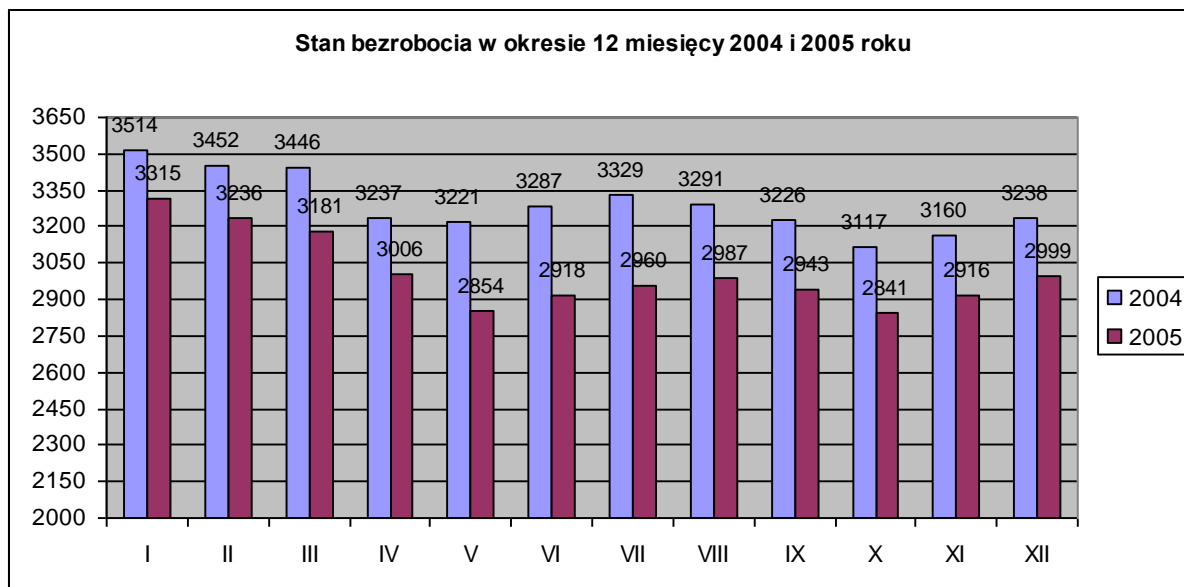
I. Poziom i stopa bezrobocia.

Najbardziej obiektywnym miernikiem poziomu bezrobocia jest stopa bezrobocia. Stopa bezrobocia jest to wyrażony w procentach stosunek liczby osób pozostających bez pracy do liczby cywilnej ludności aktywnej zawodowo, według stanu na koniec badanego okresu, obliczana przez Główny Urząd Statystyczny. Stopa bezrobocia nie jest dokładnym miernikiem rozmiarów bezrobocia, ponieważ zawsze istnieje grupa bezrobotnych, którzy poszukują pracy na własną rękę nie rejestrując się w urzędzie, a równocześnie wielu zarejestrowało się tylko po to, aby skorzystać ze świadczeń przysługujących bezrobotnym, nie mając zamiaru podjęcia pracy.

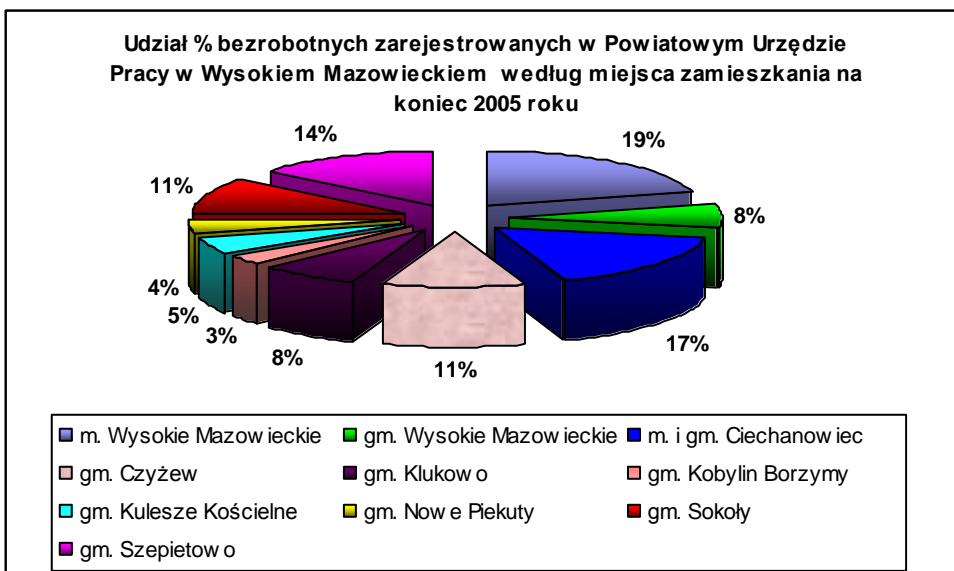
MIESIĄC	POWIAT WYSOKOMAZOWIECKI %	WOJEWÓDZTWO PODLASKIE %	KRAJ %
Styczeń	12,7	16,4	19,5
Luty	12,5	16,3	19,4
Marzec	12,3	16,1	19,3
Kwiecień	11,7	15,6	18,8
Maj	11,2	15,0	18,3
Czerwiec	11,4	14,7	18,0
Lipiec	11,5	14,7	17,9
Sierpień	11,6	14,7	17,8
Wrzesień	11,4	14,8	17,6
Październik	11,1	14,7	17,3
Listopad	11,3	15,1	17,3
Grudzień	11,6	14,6	17,6

Z analizy powyższych danych wynika, iż w 2005 roku odnotowano spadek stopy bezrobocia. Na przestrzeni 12 miesięcy ubiegłego roku stopa bezrobocia spadła o 1,1%.

Liczba bezrobotnych zarejestrowanych w Powiatowym Urzędzie Pracy w Wysokiem Mazowieckiem na koniec grudnia 2005 roku wynosiła 2999 osób, w tym 1396 kobiet. W analogicznym okresie ubiegłego roku stan bezrobocia wynosił 3238 osób.

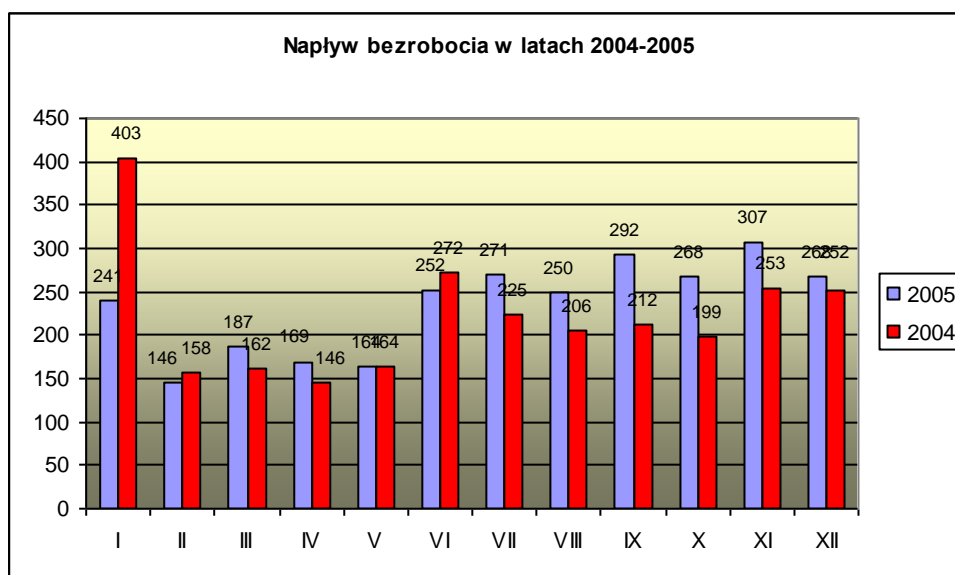


W 2005 roku odnotowano symptomy wahania wzrostu bezrobocia. Miesiąc styczeń był pierwszym miesiącem, w którym zaznaczył się jego niewielki wzrost. Przez następne 4 miesiące liczba bezrobotnych zmniejszyła się. W stosunku do maja w miesiącu czerwcu, lipcu i sierpniu 2005 roku nastąpił ponowny znikomy wzrost. Tendencję spadkową bezrobocia odnotowano, w miesiącu wrześniu i październiku, natomiast listopad i grudzień zaznaczył się wzrostem osób bezrobotnych co jest charakterystyczne dla tego okresu w każdym roku



1. Napływ i odpływ osób bezrobotnych.

Na przestrzeni 2005 roku zarejestrowano łącznie 2815 osób bezrobotnych, w tym 1353 kobiety. W porównaniu z 2004 rokiem liczba osób nowo zarejestrowanych była wyższa o 163 osoby. W tym czasie zarejestrowano 21 osób niepełnosprawnych posiadających status bezrobotnego. Spośród ogólnej liczby rejestrujących się 1311 osób poprzednio pracowało, a 1504 osoby nie posiadały stażu pracy.



Analiza danych zawartych w powyższym wykresie wykazuje, iż napływ obejmujący miesiąc listopad 2005 roku był najwyższy spośród wszystkich badanych miesięcy. Poprzez pozostałe 11 miesięcy 2005 roku napływ do bezrobocia wykazywał wahania porównywalne dla tego zjawiska z poprzednimi latami.

Napływ ogółem w poszczególnych miesiącach:

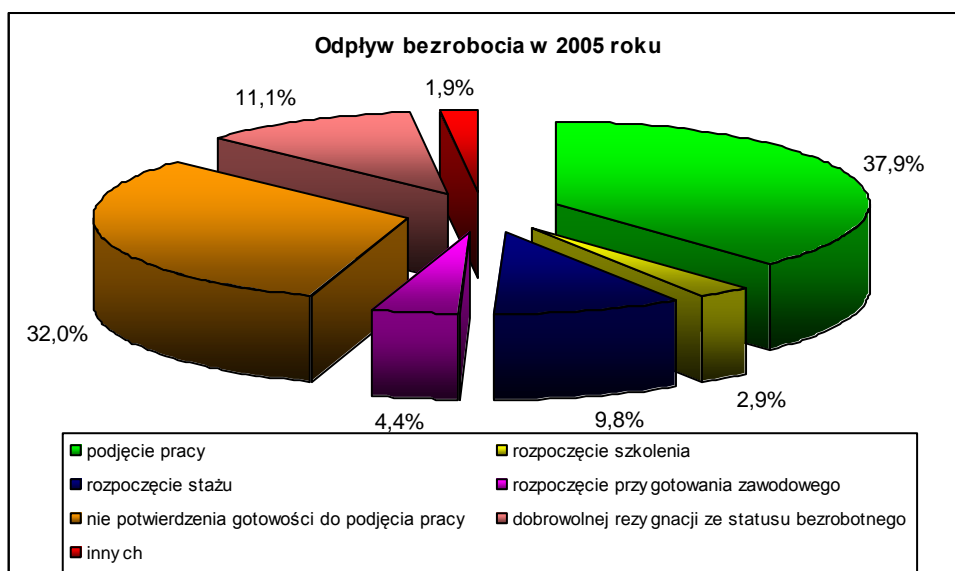
rok/miesiąc	2003	2004	2005
Styczeń	228	403	241
Luty	160	158	146
Marzec	142	162	187
Kwiecień	142	146	169
Maj	112	164	164
Czerwiec	188	272	252
Lipiec	272	225	271
Sierpień	179	206	250
Wrzesień	241	212	292
Październik	213	199	268
Listopad	231	253	307
Grudzień	241	252	268
Razem	2349	2652	2815

Analizując dane zawarte w powyższej tabeli należy zwrócić uwagę na fakt, iż najkorzystniej wypadł rok 2003, natomiast najwięcej rejestracji odnotowano w roku 2005.

Od początku roku z ewidencji bezrobotnych wyłączono ogółem 3054 osoby (przy 2815 osobach zarejestrowanych w tym czasie). W porównaniu z rokiem 2004 liczba osób wyrejestrowanych była wyższa o 380 osób.

Przyczyny odpływu to:

- podjęcie pracy 1158 osób,
 - w tym:
 - ✓ pracy niesubsydiowanej 833 osoby,
 - ❖ w tym pracy sezonowej 44 osoby,
 - ✓ pracy subsydiowanej 325 osób,
 - w tym:
 - w ramach prac interwencyjnych 202 osoby,
 - w ramach robót publicznych 53 osoby,
 - podjęcie pracy w ramach refundacji kosztów wyposażenia i doposażenia stanowiska pracy 36 osób,
 - w ramach dotacji na podjęcie działalności gospodarczej 34 osoby,
 - rozpoczęcie szkolenia 90 osób,
 - rozpoczęcie stażu 299 osób,
 - rozpoczęcie przygotowania zawodowego w miejscu pracy 135 osób,
 - nie potwierdzenie gotowości do pracy 976 osób,
 - dobrowolnej rezygnacji ze statusu bezrobotnego 339 osób,
 - z innych przyczyn 57 osób.



Wśród wszystkich przyczyn, wpływających na odpływ najistotniejszą rolę odgrywają podjęcia pracy. Kategoria ta obejmuje wszystkie formy podejmowania pracy przez bezrobotnych, tzn. pracy subsydiowanej oraz pracy niesubsydiowanej. Wysoki odsetek odpływu z bezrobocia na skutek podjęcia pracy przez bezrobotnych (37,9%) jest odzwierciedleniem między innymi skuteczności działań urzędu pracy oraz efektywności wydawania środków publicznych, będących w dyspozycji urzędu.

Odpływ ogółem w poszczególnych miesiącach:

rok/miesiąc	2003	2004	2005
Styczeń	103	149	164
Luty	105	220	225
Marzec	193	168	242
Kwiecień	200	355	344
Maj	252	180	316
Czerwiec	158	206	188
Lipiec	331	183	229
Sierpień	252	244	223
Wrzesień	273	277	336
Październik	271	308	370
Listopad	188	210	232
Grudzień	132	174	185
Razem	2458	2674	3054

Analizując sytuację w zakresie wyrejestrowań z bezrobocia należy podkreślić, iż przyrost odpływu z bezrobocia w 2005r. był najwyższy spośród badanych lat 2003 - 2005. Ilość wyrejestrowań w poszczególnych miesiącach ściśle wiąże się z porą roku.

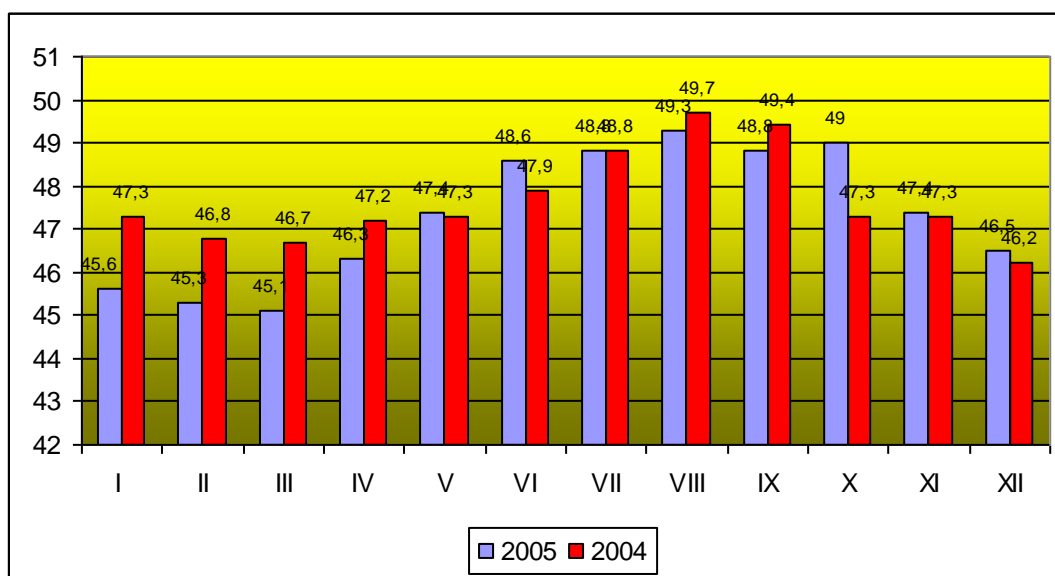
Analiza poszczególnych miesięcy lat 2003 - 2005 wskazuje, iż najkorzystniej wypadają miesiące wiosenne i letnie, gdzie liczba osób wyłączonych z ewidencji jest najwyższa spośród badanych okresów. Najmniej wyłączeń przypada na miesiące zimowe (styczeń i grudzień), co jest spowodowane brakiem nowych inwestycji, jak również prac sezonowych.

II. Struktura bezrobotnych.

1. Bezrobotne kobiety.

Na koniec IV kwartału 2005r. liczba kobiet zarejestrowanych w Powiatowym Urzędzie Pracy w Wysokiem Mazowieckiem wynosiła 1396 osób. Stanowiły one 46,5% ogółu bezrobotnych (2004 rok odpowiednio – 1496 i 46,2%).

W 2005 roku najliczniejszą grupę stanowiły kobiety w wieku 18 – 24 lata – 518 osób, czyli 37,1% ogółu bezrobotnych kobiet. Wśród tej grupy dominują osoby posiadające niskie kwalifikacje zawodowe. Najliczniejszą grupę stanowią bezrobotne kobiety z wykształceniem zasadniczym zawodowym – 437, czyli 31,3% ogółu. Na drugim miejscu znajdowały się kobiety z wykształceniem policealnym i średnim zawodowym (404), a na trzecim miejscu uplasowały się bezrobotne z wykształceniem gimnazjalnym i poniżej (282 osoby). Wykształcenie wyższe posiadało 80 bezrobotnych kobiet.



Powyższy wykres przedstawia procentowy udział kobiet w ogólnej liczbie bezrobotnych na przestrzeni dwóch ostatnich lat.

2. Bezrobotni zamieszkali na wsi.

Bezrobotni zamieszkali na wsi wg stanu na koniec grudnia 2005 roku w liczbie 2046 osób stanowili 68,2% ogółu zarejestrowanych. W stosunku do końca 2004 roku liczba

bezrobotnych mieszkańców wsi zmniejszyła się o 111 osób. Po raz pierwszy zarejestrowało się 649 osób, a po raz kolejny 1147 osób. W tym samym okresie wyrejestrowano 1907 osób bezrobotnych zamieszkałych na wsi, z czego:

✓ z powodu podjęcia pracy	666 osób,
w tym:	
• praca niesubsydiowana	498 osób,
• praca subsydiowana	168 osób,
✓ rozpoczęcie szkolenia	62 osoby,
✓ rozpoczęcie stażu	202 osoby,
✓ rozpoczęcie przygotowania zawodowego w miejscu pracy	67 osób,
✓ niepotwierdzenie gotowości do podjęcia pracy	630 osób,
✓ dobrowolnej rezygnacji	240 osób,
✓ z innych przyczyn	40 osób.

Na koniec 2005 roku wśród bezrobotnych zamieszkałych na wsi dominowała młodzież w wieku 18 – 24 lata – 826 osób, tj. 40,4% ogółu zamieszkałych na wsi. 1287 osób posiadało wykształcenie niższe od średniego, natomiast 50,6% ogółu bezrobotnych mieszkańców wsi stanowiły osoby bez stażu pracy.

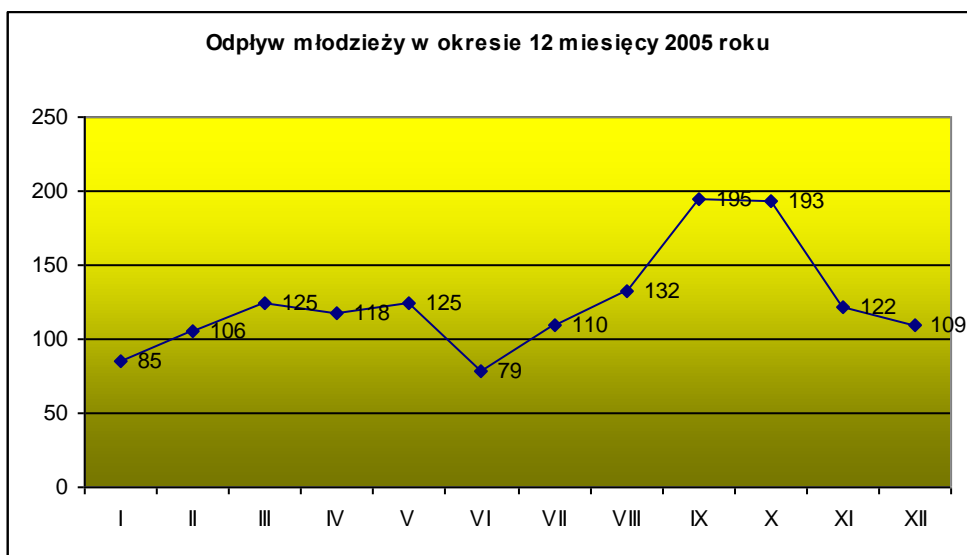
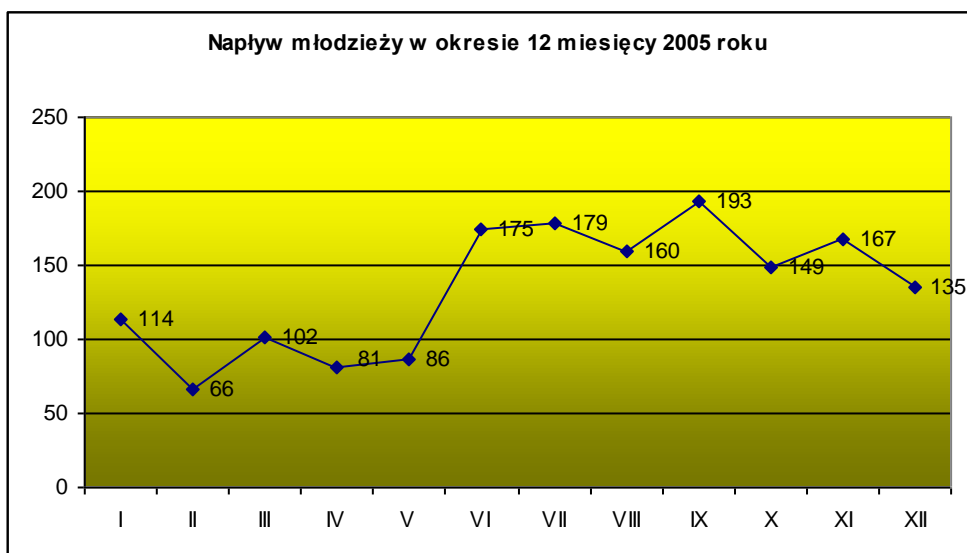
3. Bezrobotna młodzież.

Sytuację na rynku pracy determinują między innymi czynniki demograficzne. Znaczną część podaży zasobów siły roboczej stanowią ludzie młodzi, w tym absolwenci szkół ponadgimnazjalnych. W okresie od stycznia do grudnia 2005 roku w urzędzie zarejestrowało się 1607 młodych osób bezrobotnych, w tym 884 kobiety. Stanowili oni 57,1% ogółu nowo zarejestrowanych bezrobotnych. Po raz pierwszy zarejestrowało się 707 osób, czyli 44% omawianej grupy wiekowej.

W analizowanym okresie z ewidencji wyłączono 1499 osób młodych, głównie z powodu podjęcia pracy. Pracę podjęło 460 osób, z tego w ramach pracy subsydiowanej zatrudnienie znalazło 158 osób (w tym: przy pracach interwencyjnych – 112 osób, w ramach robót publicznych - 20 osób, w ramach refundacji kosztów wyposażenia i doposażenia stanowiska pracy 16 osób, 10 osób otrzymało dotację na rozpoczęcie działalności gospodarczej).

Szkolenie rozpoczęło 52 osoby bezrobotne, staż – 290 osób, natomiast przygotowanie zawodowe w miejscu pracy – 99 osób, 442 osoby wyłączone z powodu niepotwierdzenia gotowości do pracy.

Na koniec grudnia 2005 roku na ewidencji urzędu zarejestrowane były 1043 osoby bezrobotne z omawianej grupy – tj. 34,7% ogółu bezrobotnych.



Analiza bezrobotnej młodzieży, podobnie jak ogółu osób bezrobotnych wskazuje na wyższy udział mężczyzn oraz znaczne zróżnicowanie regionalne. Bezrobotni mężczyźni to 574 osoby

(52,1% ogółu bezrobotnej młodzieży). Niepokoić również może fakt, iż 488 młodych ludzi (44,3% ogółu bezrobotnej młodzieży) ponad rok pozostawało bez pracy.

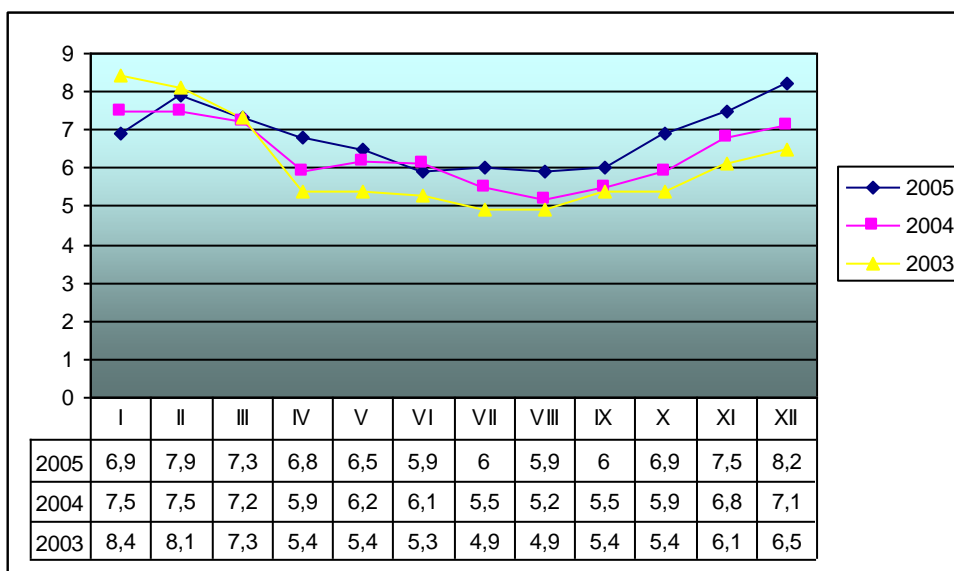
Wyszczególnienie	2004 rok		2005 rok	
	osoby	struktura w %	osoby	struktura w %
Ogółem	1102	100,0	1043	100,0
<i>W tym z wykształceniem</i>				
Wyższym	42	3,8	42	4,0
Policealnym i średnim zawodowym	429	38,9	381	36,5
Średnim ogólnokształcącym	184	16,7	177	17,0
Zasadniczym zawodowym	312	28,3	290	27,8
Gimnazjalne i poniżej	135	12,3	153	14,7

Struktura wykształcenia bezrobotnej młodzieży jest różna od struktury ogółu zarejestrowanych bezrobotnych. Młodzi ludzie to osoby zdecydowanie lepiej wykształcone od pozostałych bezrobotnych. Cechą charakterystyczną tej grupy jest duży udział bezrobotnych z wykształceniem policealnym i średnim zawodowym (36,5%).

4. Bezrobotni posiadający prawo do zasiłku oraz poszukujący pracy.

Analiza bezrobotnych pod względem uprawnień zasiłkowych wskazuje na bardzo niski udział tej grupy w ogólnej liczbie zarejestrowanych. Na koniec 2005 roku prawo do zasiłku w powiecie posiadało 245 osób – o 16 osób mniej niż w grudniu 2004 roku.

Udział zasiłkobiorców w ogólnej liczbie bezrobotnych



Na przestrzeni trzech ostatnich lat nastąpił spadek liczby osób bezrobotnych uprawnionych do zasiłku. Jest to zjawisko występujące nie tylko na terenie powiatu, wpływ na to mają przede wszystkim obowiązujące przepisy prawa, które idą w kierunku wydłużenia okresów zatrudnienia niezbędnych do nabycia prawa do zasiłku.

Bezrobotni z prawem do zasiłku w poszczególnych gminach

Miasta Gminy	Liczba bezrobotnych z prawem do zasiłku
Powiat	245
M. Wysokie Mazowieckie	64
Gm. Wysokie Mazowieckie	16
M. i Gm. Ciechanowiec	36
Gm. Kulesze Kościelne	7
Gm. Czyżew Osada	27
Gm. Klukowo	14
Gm. Kobylin Borzomy	6
Gm. Nowe Piekuty	6
Gm. Sokoły	25
Gm. Szepietowo	44

Na koniec 2005 roku liczba poszukujących pracy wynosiła 36 osób, w tym 20 kobiet i zwiększyła się w porównaniu z rokiem 2004 o 3 osoby.

5. Osoby uprawnione do dodatku aktywizacyjnego oraz stypendium na kontynuację nauki.

Zgodnie z ustawą o promocji zatrudnienia i instytucjach rynku pracy dodatek aktywizacyjny przysługuje bezrobotnemu posiadającemu prawo do zasiłku dla bezrobotnych w dwóch sytuacjach:

- a) w przypadku podjęcia zatrudnienia w niepełnym wymiarze czasu pracy w wyniku skierowania go przez powiatowy urząd pracy i otrzymywania wynagrodzenia niższego niż minimalne wynagrodzenie za pracę. Dodatek przysługuje wówczas w wysokości różnicy między minimalnym wynagrodzeniem, a faktycznym wynagrodzeniem otrzymywanym przez daną osobę, nie więcej niż 50% kwoty zasiłku dla bezrobotnych. Dodatek taki przysługuje przez okres, w jakim zasiłek przysługiwałby bezrobotnemu.
- b) w przypadku podjęcia z własnej inicjatywy zatrudnienia lub innej pracy zarobkowej. Wtedy dodatek przysługuje w wysokości do 30% kwoty zasiłku dla bezrobotnych i każdorazowo o jego wysokości decyduje starosta. Wówczas dodatek aktywizacyjny przysługuje przez połowę okresu, w jakim zasiłek przysługiwałby bezrobotnemu.

W 2005 roku urząd przyznał 1 dodatek aktywizacyjny.

Stypendium na kontynuację dalszej nauki przysługuje dwóm grupom bezrobotnym:

- do 25 roku życia lub
- bezrobotnym bez kwalifikacji zawodowych, pod warunkiem spełnienia dodatkowych przesłanek:
 - ✓ podjęcie nauki w szkole ponadpodstawowej lub ponadgminazjalnej dla dorosłych albo w szkole wyższej w systemie studiów wieczorowych lub zaocznych musi nastąpić w okresie 6 miesięcy od dnia zarejestrowania w powiatowym urzędzie pracy,
 - ✓ dochód na osobę w rodzinie nie może przekroczyć dochodu określonego przepisami o pomocy społecznej uprawniającego do świadczenia z pomocy społecznej.

Podstawą wypłaty stypendium jest zaświadczenie wystawione przez szkołę potwierdzające kontynuację nauki. Stypendium przyznawanie jest na okres 12 miesięcy w wysokości 40% zasiłku dla bezrobotnych. Stypendium nie przysługuje w przypadku przerwania nauki utraty statusu bezrobotnego. Starosta może podjąć decyzję o kontynuacji wypłaty stypendium do ukończenia nauki zgodnie z programem nauczania.

W roku 2005 Powiatowy Urząd Pracy w Wysokiem Mazowieckiem przyznał 6 osobom stypendium za okres nauki.

6. Bezrobotni według wieku.

Cechą silnie różnicującą stopień zagrożenia bezrobociem jest wiek ludności aktywnej zawodowo. Analiza przedziału wiekowego osób bezrobotnych wskazuje na dużą grupę osób w wieku do 34 roku życia – 1788 tj. około 60% ogółu bezrobotnych w powiecie.

Bezrobotni według wieku

(stan na koniec okresu sprawozdawczego)

Wyszczególnienie	2003 rok.		2004 rok		2005 rok	
	Osoby	Struktura w %	Osoby	struktura w %	Osoby	struktura w %
ogółem	3.260	100,0	3238	100,0	2999	100,0
<i>W tym w wieku:</i>						
18-24 lat	1.190	36,5	1.102	34,0	1.043	34,8
25-34 lata	827	25,4	858	26,5	745	24,8
35-44 lata	606	18,6	584	18,0	470	15,7
45-54 lata	502	15,4	545	16,8	568	18,9
55-59 lat	114	3,5	122	3,8	138	4,6
60 lat i więcej	22	0,6	27	0,8	35	1,2

W odniesieniu do poprzedniego roku liczba bezrobotnych zmniejszyła się w trzech grupach wiekowych, w tym największy spadek odnotowano w grupie bezrobotnych w wieku 35 – 44 lata – o 114 osób. Natomiast największy wzrost o 23 osoby nastąpił w grupie wiekowej 45-54 lat.

7. Bezrobotni według wykształcenia.

Kierunek i poziom wykształcenia w istotny sposób określa status bezrobotnego oraz jego zdolności do szybkiego reagowania na zmieniające się potrzeby rynku pracy. W warunkach tworzenia się nowoczesnego rynku pracy szczególnie zmniejszyło się

zapotrzebowanie na pracowników o niskich kwalifikacjach zawodowych, głównie z wykształceniem gimnazjalnym i poniżej.

W grudniu 2005 roku 1864 osoby tj. 62,2% ogółu bezrobotnych posiadało wykształcenie niższe od średniego z tego:

- 1028 osób posiadało wykształcenie zasadnicze zawodowe,
- 836 osób posiadało wykształcenie gimnazjalne i poniżej.

Bezrobotni według wykształcenia

(stan na koniec okresu sprawozdawczego)

Wyszczególnienie	2003 rok		2004 rok		2005 rok	
	Osoby	Osoby	Osoby	Struktura w %	Osoby	struktura w %
Ogółem	3.260	100,0	3.238	100,0	2.999	100,0
<i>w tym z wykształceniem:</i>						
Wyższym	112	3,4	133	4,1	124	4,1
Policealnym i średnim zawodowym	785	24,0	816	25,2	726	24,2
Średnim ogólnokształcącym	239	7,3	253	7,8	285	9,5
Zasadniczym zawodowym	1.225	37,6	1.163	35,9	1.028	34,3
Gimnazjalne i poniżej	899	27,6	873	27,0	836	27,9

Struktura bezrobotnych wg wykształcenia od lat ulega niewielkim zmianom. Nadal wśród bezrobotnych dominują osoby z wykształceniem zasadniczym zawodowym. W porównaniu do lat ubiegłych maleje liczba osób bezrobotnych z wykształceniem policealnym i średnim zawodowym.

8. Bezrobotni według czasu pozostawania bez pracy.

Jednym z najgroźniejszych zjawisk występujących na rynku pracy jest bezrobocie długotrwałe (pozostawanie bez pracy ponad 12 miesięcy w okresie ostatnich 2 lat). Długotrwałe bezrobocie, stwarza zagrożenie patologią społeczną (wykluczeniem społecznym), zmniejsza szansę na znalezienie pracy, a tym samym powoduje degradację materialną i społeczną jednostki oraz jej rodziny. Kwalifikacje zawodowe tych osób dezaktualizują się, a ich aktywizacja zawodowa i przywrócenie do grona pracujących staje się bardzo trudne.

Na koniec 2005 roku w ewidencji Powiatowego Urzędu Pracy w Wysokiem Mazowieckiem zarejestrowanych było 2107 osób długotrwale bezrobotnych, stanowiły około 70% ogółu bezrobotnych.

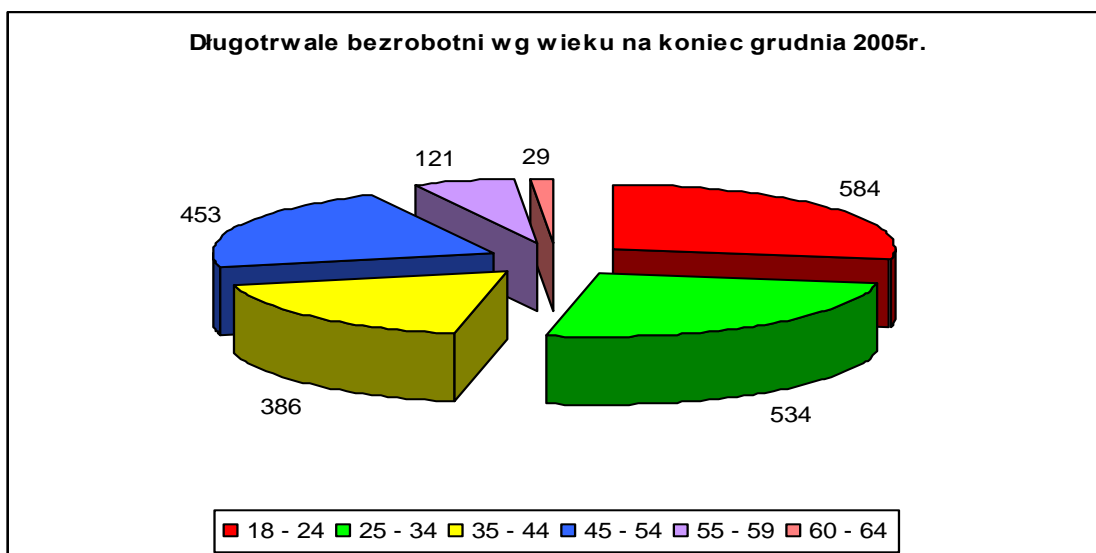
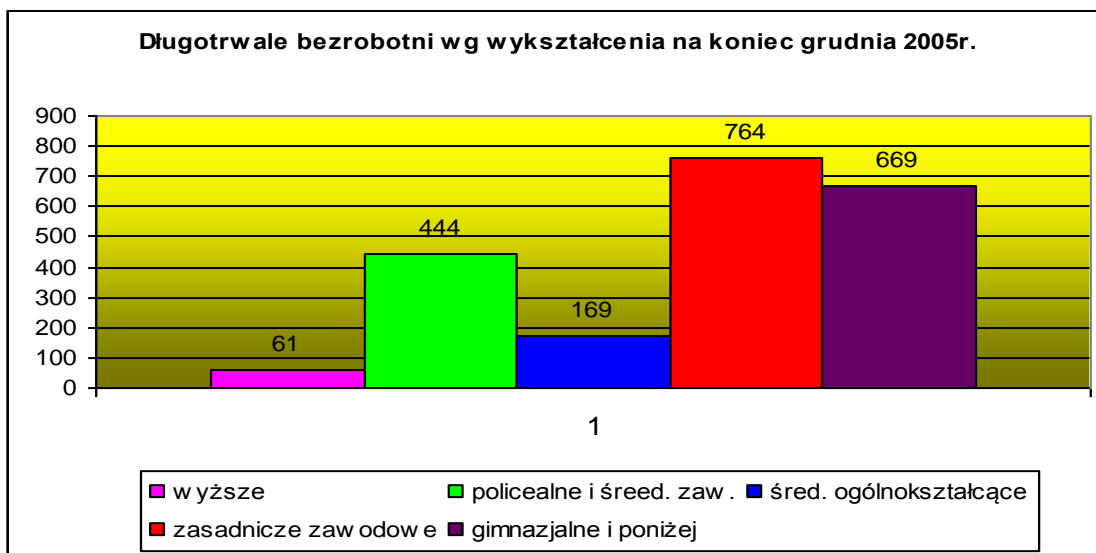
Bezrobotni według czasu pozostawania bez pracy

(stan na koniec okresu sprawozdawczego)

Wyszczególnienie	2003 rok.		2004 rok.		2005 rok.	
	Osoby	Struktura w %	Osoby	Struktura w %	osoby	Struktura w %
Ogółem	3.260	100,0	3.238	100,0	2.999	100,0
<i>w tym pozostający bez pracy:</i>						
do 1 miesiąca	201	6,2	200	6,2	159	5,3
1-3 miesiące	403	12,4	419	12,9	489	16,3
3-6 miesięcy	355	10,9	323	10,0	348	11,6
6-12 miesięcy	378	11,6	416	12,8	375	12,5
Powyżej 12 miesięcy	1.923	59,0	1.880	58,1	1.628	54,3
<i>w tym:</i>						
12-24 miesięcy	571	17,5	502	15,5	398	13,3
Powyżej 24 miesięcy	1.352	41,5	1.378	42,5	1.230	41

Analizując powyższą tabelę można zauważyć, iż w 2005 roku najmniej odnotowano osób pozostających bez pracy do 1 miesiąca – 159, (co stanowi 5,3% ogólnej liczby bezrobotnych), drugie miejsce pod względem omawianego zjawiska stanowili bezrobotni pozostający bez pracy przez okres od 3 do 6 miesięcy - 348 osób (11,6%), następnie bezrobotni pozostający bez pracy od 6 miesiąca do 12 miesięcy - 375 osób (12,5%).

Na długotrwale bezrobocie narażone są wszystkie grupy bezrobocia rejestrowanego, jednak jego wielkości są różne ze względu na wiek, wykształcenie i staż pracy. Można więc stwierdzić, że niższy wiek i wyższy poziom wykształcenia zmniejszają prawdopodobieństwo pozostawania bez pracy, ale nie wykluczają tego, gdyż obecnie nawet ukończone studia wyższe nie są gwarancją na znalezienie pracy. Podobnie jak wiek i poziom wykształcenia także staż pracy ma wpływ na czas poszukiwania zatrudnienia. Omawianą sytuację obrazują poniższe wykresy.



Przeważającą część długotrwanie bezrobotnych stanowią osoby legitymujące się niskim wykształceniem, zasadnicze zawodowe – 36,3% oraz gimnazjalne i poniżej – 31,8%, co stanowi około 68% ogółu długotrwanie bezrobotnych. Odnosząc się do powyższych danych

można stwierdzić, iż największe trudności z podjęciem pracy mają bezrobotni posiadający niskie wykształcenie. Na kolejnym miejscu uplasowali się bezrobotni z wykształceniem policealnym i średnim zawodowym – 21,1%, za nimi znajdują się osoby z wykształceniem ogólnokształcącym – 8%. Bezrobotni posiadający wyższe wykształcenie stanowią najmniejszy procent tej kategorii – 2,9%

Specyficzną kategorią osób długotrwale bezrobotnych są osoby do 24 roku życia, które w liczbie 584 osób stanowi 27,7% ogółu dotkniętych bezrobociem długookresowym. Jest to grupa wymagająca szczególnej uwagi, zważywszy na fakt że pierwsze doświadczenie na rynku pracy ma istotne znaczenie dla dalszej aktywności zawodowej i w znacznym stopniu decyduje o postawach młodzieży wobec pracy.

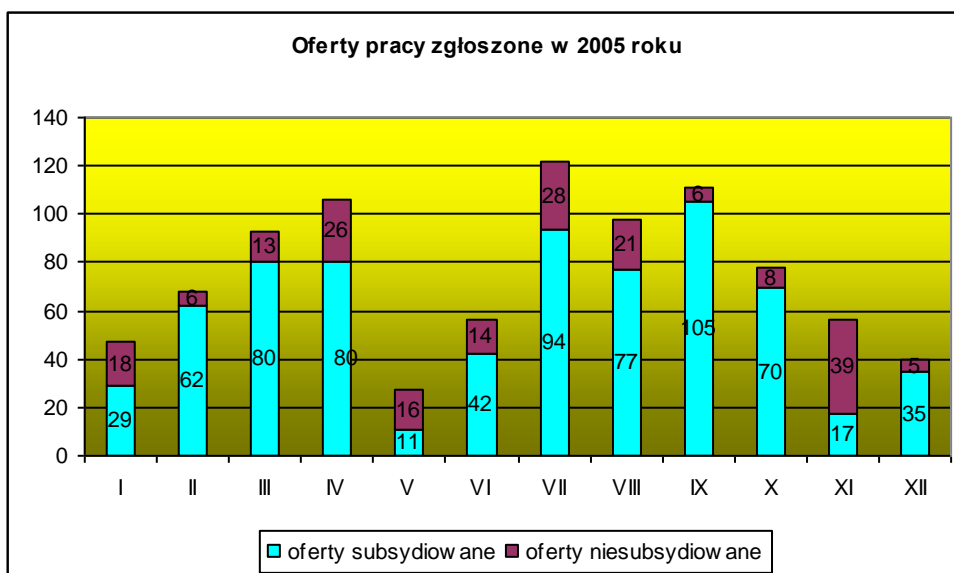
III. Pośrednictwo pracy.

Pośrednictwo pracy polega na udzielaniu pomocy bezrobotnym i innym osobom poszukującym pracy w uzyskaniu odpowiedniego zatrudnienia oraz pracodawcom w znalezieniu wykwalifikowanych pracowników. W okresie od stycznia do grudnia 2005 roku do urzędu wpłynęły 902 oferty pracy (w tym 200 ofert niesubsydiowanych), w porównaniu z rokiem 2004 liczba ta zwiększyła się o 79.

Na uwagę zasługuje fakt, że z ogółu ofert pracy zgłoszonych w 2005 roku z zakładów należących do sektora prywatnego pochodziło 459 ofert (50,9% ofert zgłoszonych w tym okresie), natomiast pracodawcy sektora publicznego zgłosili 443 oferty (49,1% ogółu zgłoszonych ofert pracy).

Oferty pracy są szeroko udostępnione poprzez umieszczanie na tablicy ogłoszeń w Powiatowym Urzędzie Pracy, przekazywanie do prasy (Gazeta Wyborcza, Gazeta Współczesna, Kurier Poranny), Radia Nadzieja w Łomży oraz drogą elektroniczną przesyłane do Urzędów Gmin.

Oferty umieszczane są również na stronie internetowej urzędu oraz e - PULS.

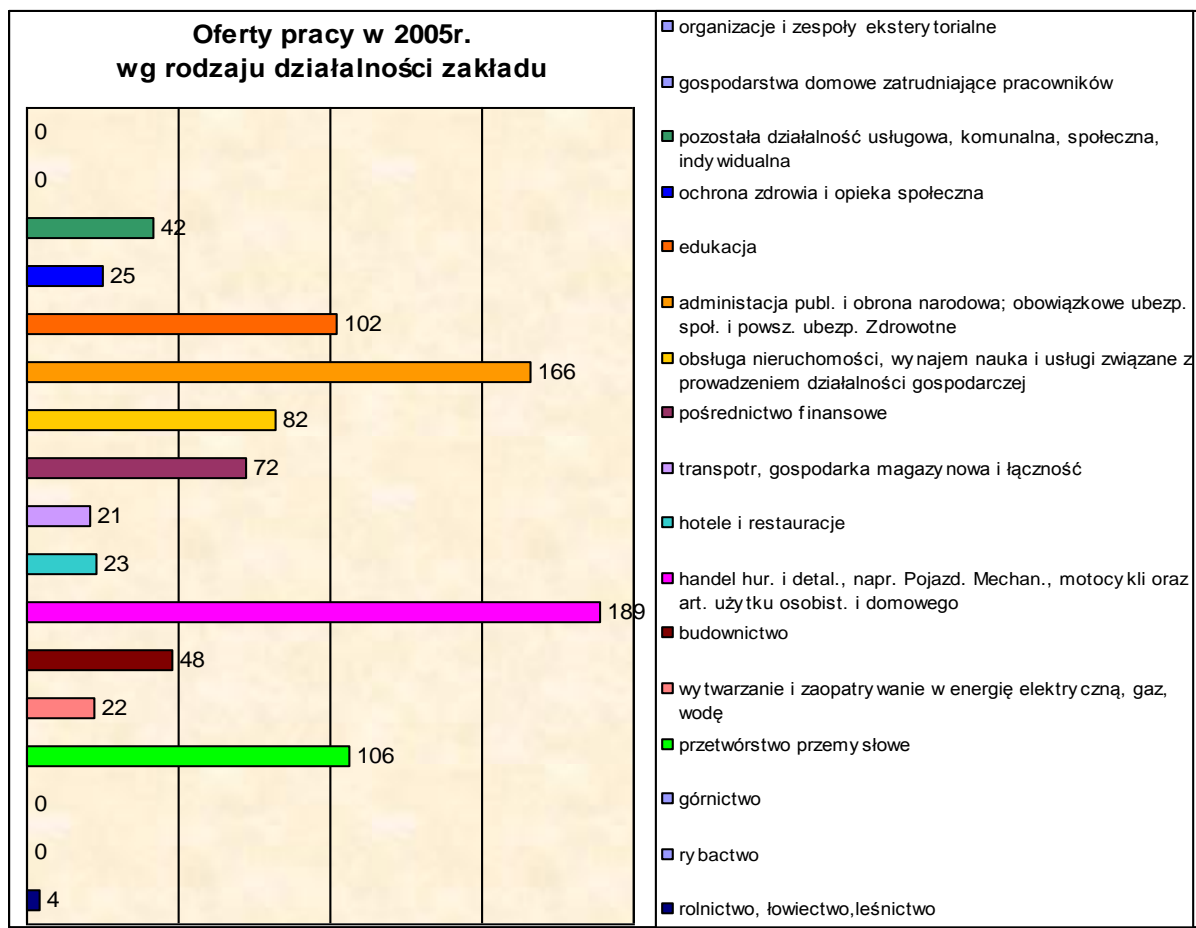


Wzrost liczby zgłoszonych ofert pracy dotyczył miejsc pracy subsydiowanej (w porównaniu z rokiem 2004 o 147 ofert więcej), natomiast zmalała liczba miejsc pracy niesubsydiowanej, w porównaniu z rokiem 2004 o 68 oferty.

1. Oferty pracy według rodzaju działalności pracodawcy.

Statystyka rynku pracy sporządzana w okresach półrocznych obejmuje informacje o ofertach pracy według zawodów i specjalności, jak również według sekcji działalności gospodarczej. Według danych wykazanych w załączniku nr 2 (do sprawozdania MPiPS-01) „Bezrobotni według rodzaju działalności gospodarczej ostatniego miejsca pracy oraz oferty pracy” oraz w załączniku nr 3 (do sprawozdania MPiPS-01) „Bezrobotni oraz oferty pracy według zawodów i specjalności” w 2005 roku do powiatowego urzędu pracy wpłynęły 902 oferty pracy. Wspomniany już wzrost liczby zgłoszonych ofert pracy w roku 2005 znalazł odzwierciedlenie we wszystkich sektorach gospodarki.

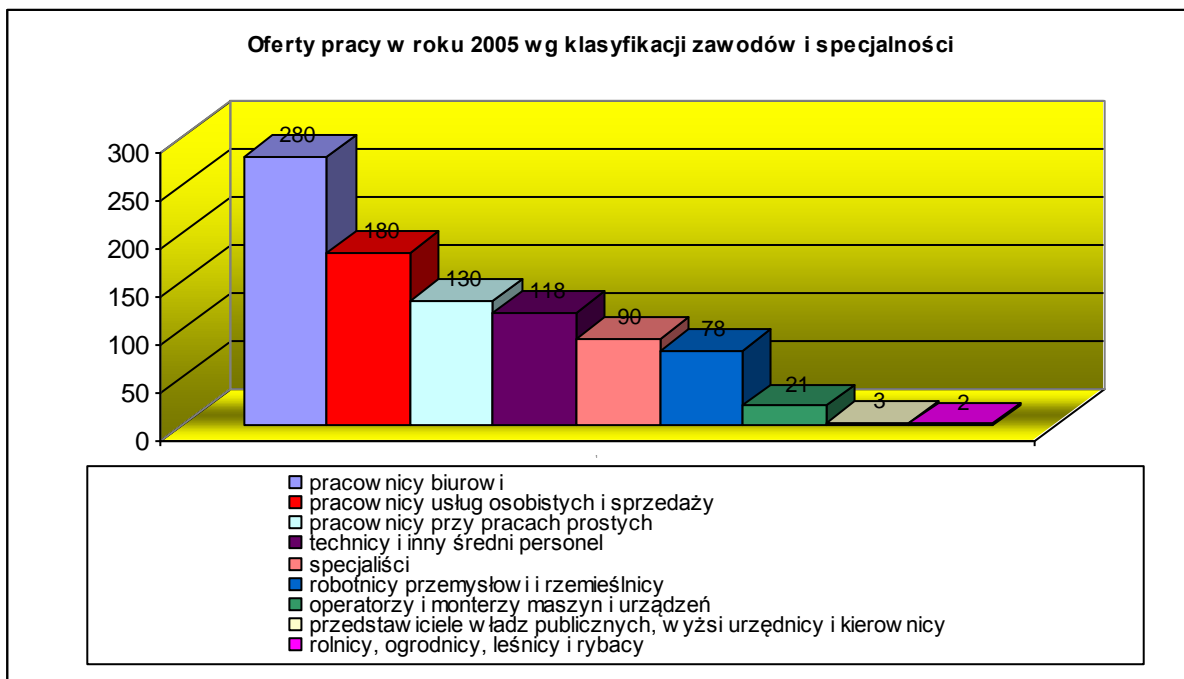
Największy wzrost ofert pracy w odniesieniu do 2004 roku odnotowano w sekcji „obsługa nieruchomości, wynajem i usługi związane z prowadzeniem działalności gospodarczej” – o 99 ofert, „handel hurtowy i detaliczny; naprawa pojazdów samochodowych, motocykli oraz artykułów użytku domowego i osobistego” – o 88 ofert, „budownictwo” - o 25 ofert.



Najwięcej ofert pracy w 2005 roku zgłosiły jednostki zajmujące się handlem hurtowym i detalicznym, naprawą pojazdów samochodowych, motocykli oraz artykułów użytku domowego i osobistego – 189 ofert (20,1% ogółu ofert pracy), następnie administracja publiczna i ochrona zdrowia – 166 ofert (18,4% ogółu ofert pracy), przetwórstwo przemysłowe – 106 ofert (11,5% ogółu ofert pracy), edukacja, – 102 oferty (11,3% ogółu zgłoszonych ofert), obsługa nieruchomości, wynajmem i usługi związane z prowadzeniem działalności gospodarczej – 82 oferty (9,1% ogółu ofert pracy), pośrednictwo finansowe – 72 oferty (8% ogółu ofert pracy).

2. Oferty pracy według klasyfikacji zawodów i specjalności.

W 2005 roku najwięcej ofert pracy przeznaczonych było dla grupy pracowników biurowych 280 ofert (31% ogółu ofert pracy zgłoszonych w 2005 roku), natomiast najmniej ofert pracy wpłynęło dla grupy rolnicy, ogrodnicy, leśnicy – 2 oferty.



IV. Poradnictwo zawodowe

Dynamiczne zmiany, jakie zachodzą na rynku pracy są przejawem intensyfikacji zmian zachodzących w całej sferze życia społecznego, jak i gospodarczego. Funkcjonowanie w społeczeństwie wymaga coraz bardziej aktywnych zachowań, bycia w ruchu i ciągłego podejmowania decyzji. Powstają nowe przedsiębiorstwa, upadają inne, zapotrzebowanie na niektóre zawody zanika, powstaje zapotrzebowanie na nowe zawody, usługi. Wszelkiego rodzaju wybory dotyczące kształcenia, zdobycia zawodu wymagają coraz większej wiedzy o rynku pracy i rynku edukacyjnym. Potrzeby te wymuszają korzystanie z usług specjalistów – doradców zawodowych. Dla zwiększenia skuteczności pracy doradców zawodowych wymagane jest stałe rozwijanie zaplecza metodyczno-informacyjnego. Dotychczasowe działania w zakresie poradnictwa zawodowego są kontynuowane i wzbogacane poprzez modyfikację metod pracy doradców zawodowych. Podstawowym celem realizacji poradnictwa zawodowego jest udzielanie szeroko rozumianej pomocy osobom bezrobotnym

i poszukującym pracy w wyborze odpowiedniego zatrudnienia, zawodu lub kierunku przekwalifikowania oraz pracodawcom w doborze kandydatów do pracy na stanowiska wymagające szczególnych predyspozycji. Doradca zawodowy realizował podstawowe formy poradnictwa zawodowego (indywidualne rozmowy doradcze oraz poradnictwo grupowe) oraz udzielał informacji zawodowych (indywidualnych i grupowych).

Lp.	Rodzaj usługi poradnictwa zawodowego	Liczba osób objętych poradnictwem w 2004 roku	Liczba osób objętych poradnictwem w 2005 roku
1.	Poradnictwo indywidualne	272	378
2.	Poradnictwo grupowe	621	643
Ogółem	Poradnictwo zawodowe	893	1021
3.	Indywidualna i grupowa informacja zawodowa	560	318

Wśród 1021 osób bezrobotnych korzystających z poradnictwa zawodowego (indywidualnego i grupowego) większość stanowiły:

- bezrobotni do 25 roku życia – 743 osoby,
- bezrobotni powyżej 50 roku życia – 20 osób,
- osoby zamieszkałe na wsi – 648 osób,
- osoby pozostające bez pracy powyżej 12 miesięcy - 140 osób,
- niepełnosprawni – 27 osób.

Dążąc do ograniczenia bezrobocia wśród ludzi młodych (34,7%) urząd podejmuje działania profilaktyczne adresowane do młodzieży uczącej się. Ich celem jest przybliżenie młodzieży praw rządzących rynkiem pracy, a w konsekwencji, w przyszłości zmniejszenie napływu osób młodych na ewidencję urzędu. W ramach tych działań corocznie odbywają się spotkania z uczniami ostatnich klas szkół ponadgimnazjalnych. W roku 2005 odbyło się 17 spotkań, w których udział wzięło 431 uczniów.

Mając na uwadze zwiększenie aktywności osób bezrobotnych szczególną uwagę zwrócono na poradnictwo zawodowe dla uczestników programów współfinansowanych ze

środków EFS. Poradami grupowymi i indywidualnymi zostali objęci wszyscy bezrobotni zakwalifikowani do udziału w projektach w ramach działania 1.2, 1.3 SPO RZL.

V. Klub Pracy

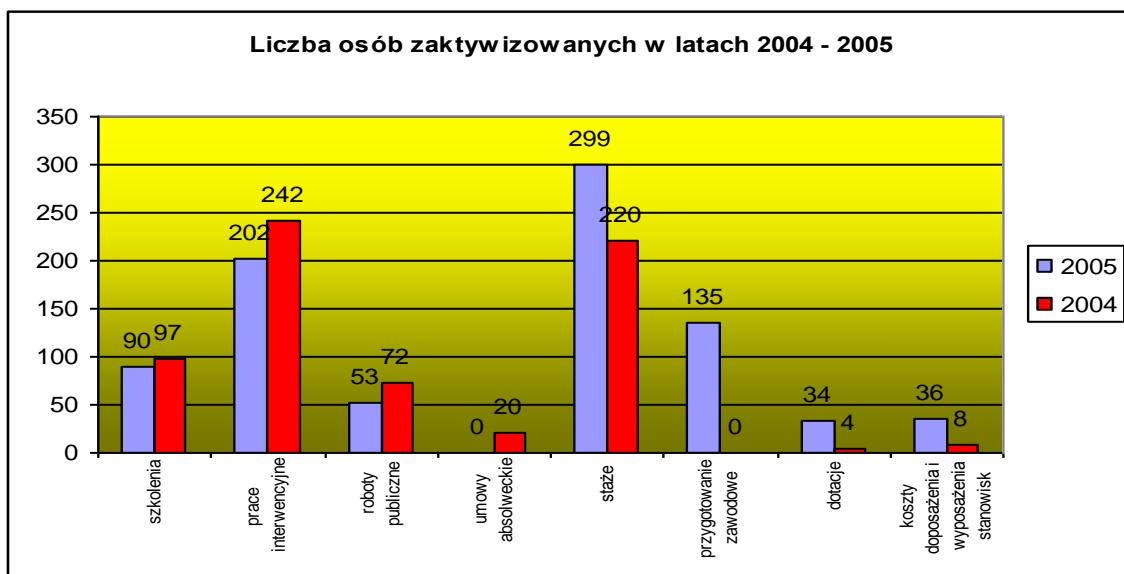
Zajęcia w Klubie Pracy mają na celu zaktywizowanie osób pozostających bez pracy i poszukujących zatrudnienia. W czasie zajęć szkoleniowych bezrobotni zapoznawali się z metodami aktywnego poszukiwania pracy, mają możliwość sprecyzowania własnych preferencji zawodowych, skutecznej prezentacji własnej osoby przed pracodawcą. Poznawanie zasad sporządzania dokumentów niezbędnych przy poszukiwaniu pracy, oraz wiedza o rynku pracy i możliwościach uzyskania zatrudnienia pozwala uczestnikom Klubu Pracy zmienić własną postawę do problemu bezrobocia. Na terenie powiatu wysokomazowieckiego w zajęciach aktywnego poszukiwania pracy prowadzonych w ramach Klubu Pracy uczestniczyło 83 osoby, (liczba uczestników zwiększyła się o 33,7% w stosunku do roku 2004), w tym:

- 19 mieszkańców wsi,
- 19 osób młodych do 25 roku życia,
- 67 kobiet,
- 29 osób bez stażu pracy,
- 35 osób z wykształceniem zasadniczym zawodowym.

W roku 2005 na działalność Klubu Pracy wydatkowano kwotę 7.246 zł.

VI. Programy finansowane ze środków Funduszu Pracy.

Aktywne formy przeciwdziałania bezrobociu, to programy finansowane ze środków Funduszu Pracy, w ramach których zawierane są umowy z pracodawcami na organizowanie miejsc pracy dla bezrobotnych oraz pomoc bezrobotnym w samozatrudnieniu lub szkoleniach zawodowych.



Ogółem aktywnymi programami rynku pracy w 2005 roku objęto 849 osób bezrobotnych, w 2004 roku 663 osoby – wzrost o 21,9 %.

1. Szkolenia.

Kursy, przekwalifikowania, przyuczenia do zawodu dają szansę osobom bezrobotnym na uzyskanie zatrudnienia poprzez zdobycie nowych lub też podwyższenie swoich dotychczasowych kwalifikacji.

W 2005 roku w Powiatowym Urzędzie Pracy w Wysokim Mazowieckiem szkolenia rozpoczęło 90 osób tj. o 7 osób mniej niż w roku ubiegłym, z tego:

- 33 kobiety,
- 52 mieszkańców wsi,
- 41 osób pozostających bez pracy powyżej 12 miesięcy,
- 51 osób w wieku 25 – 34,
- 48 osób z wykształcenie policealnym i średnim zawodowym.

Lp.	Temat szkolenia	Ilość uczestników
1.	Prawo jazdy kat. B, C, D, C + E	8

2.	Świadectwo kwalifikacji – przewóz rzeczy	1
3.	Kurs dokształcający w zakresie przewozu rzeczy	4
4.	Obsługa podestów ruchomych	1
5.	Spawacz metodą MAG	5
6.	Operator koparko ładowarki	2
7.	Operator równiarki	1
8.	Operator koparki	1
9.	Operator walca	1
10.	Operator maszyn do rozkładania mieszanek bitumicznych	1
11.	Kurs kwalifikacyjny Szeregowych Państwowych Straży Pożarnych	1
12.	Fryzjer damsko – męski	1
13.	Kierowca wózków jezdniowych	6
14.	Palacz kotłów wodnych i parowych opalanych węglem, koksem, gazem, olejem	1
15.	Spawanie stali wysokostopowych elektrodą nietopliwą w osłonie gazów	1
16.	Finanse i rachunkowość	1
17.	Palacz c. o.	2
18.	Bukieciarstwo i florystyka	9
19.	Obsługa sekretariatu z modułem języka angielskiego	12
20.	Pracownik hurtowni z obsługą komputera i wózka widłowego	11
21.	Pierwsza prac – pierwszy biznes	20
Ogółem		90

Szczególne miejsce w organizowaniu i kierowaniu osób bezrobotnych na szkolenia zajmują „Trójstronne umowy szkoleniowe”. W roku 2005 zawarto ich 16, w ramach których skierowano na szkolenia 16 osób bezrobotnych. W roku 2004 podpisano 15 umów kierując na szkolenia 16 osób. Wszystkie osoby po ukończonych kursach podjęły zatrudnienie.

Efektywność programu – liczona jako stosunek liczby bezrobotnych kontynuujących zatrudnienie po programie do liczby uczestników kończących program kształtuje się na poziomie 51,7%. Na szkolenia w 2005 roku wydatkowano kwotę 107.000 zł. Koszt jednostkowy wyniósł 1189 zł. i był wyższy o 111 zł. w stosunku do roku 2004.

2. Prace interwencyjne.

Prace interwencyjne organizowane są na podstawie umowy zawartej pomiędzy pracodawcą, a Starostą. Z uwagi, iż pomoc finansowa urzędu w ramach tej formy stanowi pomoc publiczną, przedsiębiorca ma obowiązek utrzymania miejsca pracy przez okres 24 miesiące lub 36 miesięcy (duży przedsiębiorca). Obowiązek ten nie dotyczy pracodawców będących instytucjami publicznymi. Prace interwencyjne mają za zadanie wsparcie osób będących w szczególnej sytuacji na rynku pracy, do których zaliczamy:

- bezrobotnych do 25 roku życia,
- bezrobotnych długotrwale,
- bezrobotnych powyżej 50 roku życia,
- bezrobotnych bez kwalifikacji zawodowych,
- bezrobotnych samotnie wychowujących co najmniej jedno dziecko do 7 roku życia,

W ramach prac interwencyjnych w 2005 roku zatrudniono 202 osoby – o 40 mniej niż w roku 2004, z tego:

- 111 kobiet,
- 119 osób zamieszkałych na wsi,
- 112 osób do 25 roku życia,
- 123 osoby długotrwale bezrobotne.

Prace interwencyjne są jedną z efektywniejszych form przeciwdziałania bezrobociu i odgrywają bardzo dużą rolę na lokalnym rynku pracy. Na tę formę aktywizacji w 2005 roku skierowano 23,8% ogółu aktywizowanych bezrobotnych (w 2004 roku 36,5%).

Efektywność programu – liczona jako stosunek liczby bezrobotnych kontynuujących zatrudnienie po programie do liczby uczestników programu kończących program kształtowała się na poziomie 61,6% (w 2004 roku 68,9%). Koszt ponownego zatrudnienia wyniósł 5362 zł. na osobę.

3. Roboty publiczne.

Roboty publiczne to forma zatrudnienia subsydiowanego w okresie nie dłuższym niż 12 miesięcy przy wykonywaniu prac mających na celu reintegrację zawodową i społeczną określoną na podstawie przepisów o zatrudnieniu socjalnym (Dz. U. z 2003r., Nr 122, poz. 1143 z późn. zm.) organizowane przez ośrodki pomocy społecznej lub organizacje pozarządowe zajmujące się problematyką:

ochrony środowiska,

- kultury,
- oświaty,
- sportu i turystyki,
- opieki zdrowotnej,
- bezrobocia i pomocy społecznej,
- spółki wodne i ich związki,

Forma ta ma na celu wsparcie osób będących w szczególnej sytuacji na rynku pracy, do których zaliczamy:

- bezrobotnych długotrwale,
- bezrobotnych powyżej 50 roku życia,
- bezrobotnych samotnie wychowujących co najmniej jedno dziecko do 7 roku życia.

W ramach robót publicznych w 2005 roku zatrudniono 53 osoby – o 19 mniej niż w roku 2004, z tego:

- 25 kobiet,
- 18 osób zamieszkałych na wsi,
- 20 osób do 25 roku życia,
- 20 osób długotrwale bezrobotnych,

Na tę formę aktywizacji w 2005 roku skierowano 6,2% ogółu zaktywizowanych bezrobotnych.

Efektywność programu – liczona jako stosunek liczby bezrobotnych kontynuujących zatrudnienie po programie do liczby uczestników kończących program kształtowała się na poziomie 20,4% (w 2003 roku – 9,8%).

4. Dotacje na podjęcie działalności gospodarczej.

Zgodnie z ustawą o promocji zatrudnienia i instytucjach rynku pracy starosta może ze środków Funduszu Pracy przyznać bezrobotnemu jednorazowo środki na podjęcie działalności gospodarczej w wysokości określonej w umowie, nieprzekraczającej jednak 500 % przeciętnego wynagrodzenia. Wysokość przeciętnego wynagrodzenia jest przyjmowana na dzień zawarcia umowy. W 2005 roku z powyższej formy skorzystało 34 bezrobotnych.

Bezrobotni uruchomili następujące rodzaje działalności:

- konserwacja i naprawa pojazdów samochodowych – 1 osoba,
- usługi remontowe budowlane – 5 osób,
- pomoc drogowa – 1 osoba,
- handel artykułami przemysłowymi – 4 osoby,
- najem sprzętu budowlanego i burzącego z obsługą operatorską – 1 osoba,
- agencja reklamowo – produkcyjna – 2 osoby,
- sprzedaż artykułów piśmiennych i kształcenie dorosłych – 1 osoba,
- handel częściami motoryzacyjnymi – 1 osoba,
- usługi meblarskie i stolarskie – 4 osoby,
- usługi krawieckie - 1 osoba,
- usługi foto – video – 1 osoba,
- handel artykułami biurowymi i środkami czystości – 1 osoba,
- sprzedaż odzieży używanej i nowej – 2 osoby,
- handel warzywami i owocami – 1 osoba,
- sprzedaż telefonów komórkowych – 1 osoba,
- sprzedaż artykułów przemysłowych i metalowych – 1 osoba,
- usługi projektowe – 2 osoby,
- usługi muzyczne – 2 osoby,
- sprzedaż płodów rolnych – 1 osoba,
- handel chemią gospodarczą i kosmetykami – 1 osoba.

5. Refundacja kosztów wyposażenia i doposażenia stanowisk pracy.

Starosta ma również możliwość dokonania refundacji kosztów wyposażenia i doposażenia stanowiska pracy dla skierowanego bezrobotnego w wysokości określonej w umowie. Pracodawca, który poniósł koszty, o których mowa wyżej, pod warunkiem zatrudnienia skierowanego bezrobotnego na okres co najmniej 24 miesięcy w pełnym wymiarze czasu pracy małe i średnie przedsiębiorstwo, 36 miesięcy duże przedsiębiorstwo, refundacja może

być dokonana w wysokości określonej w umowie, nie wyżej jednak niż 300 % przeciętnego wynagrodzenia. Na tę formę aktywizacji w 2005 roku skierowano 36 osób bezrobotnych.

6. Staże.

Staże polegają na nabywaniu przez bezrobotnego umiejętności praktycznych do wykonywania pracy, poprzez wykonywanie zadań w miejscu pracy, bez nawiązania stosunku pracy z pracodawcą. Na staż może być skierowana osoba bezrobotna, która:

- nie posiada doświadczenia zawodowego w miejscu pracy,
- nie ukończyła 25 roku życia,
- w okresie do upływu 12 m-cy od dnia określonego w dyplomie poświadczającym ukończenie szkoły wyższej nie ukończyła 27 roku życia.

W 2005 roku zawarto 229 umów umożliwiającym nabycie umiejętności zawodowych 299 bezrobotnym (tj. o 79 osób więcej niż w roku 2004)

Na tę formę aktywizacji w 2005 roku skierowano w powiecie wysokomazowieckim 35,2% ogółu aktywizowanych bezrobotnych.

Efektywność programu – liczona jako stosunek bezrobotnych kontynuujących zatrudnienie po programie do liczby uczestników kończących program kształtowała się na poziomie 56,5% (w roku 2004 32,7%).

7. Przygotowanie zawodowe w miejscu pracy.

Celem skierowania osoby bezrobotnej do odbycia przygotowania zawodowego jest podwyższenie dotychczasowych kwalifikacji lub zdobycie nowych w ramach przekwalifikowania. Do odbycia przygotowania zawodowego Powiatowy Urząd Pracy z upoważnienia Starosty może skierować na okres do 6 miesięcy bez ich zgody:

- bezrobotnych do 25 roku życia;
- bezrobotnych bez kwalifikacji zawodowych,

a za ich zgodą także:

- bezrobotnych długotrwale;

- bezrobotnych powyżej 25 roku życia;
- bezrobotnych samotnie wychowujących co najmniej jedno dziecko do 7 roku życia;
- bezrobotnych niepełnosprawnych

Przygotowanie do wykonywania zawodu odbywa się na podstawie umowy zawartej przez Powiatowy Urząd Pracy z upoważnienia Starosty z pracodawcą, bez nawiązania stosunku pracy, według programu określonego w umowie. Powiatowy Urząd Pracy bezrobotnemu odbywającemu przygotowanie zawodowe wypłaca stypendium w wysokości zasiłku dla bezrobotnych oraz odprowadza składkę na ubezpieczenie społeczne.

W 2005 roku zawarto 115 umów na organizację przygotowania zawodowego w miejscu pracy, kierując 135 osób.

Efektywność programu – liczona jako stosunek bezrobotnych kontynuujących zatrudnienie po programie do liczby uczestników kończących program kształtowała się na poziomie 34,3%

VII. Wydatki Funduszu Pracy oraz aktywne programy rynku pracy.

Na realizację aktywnych programów rynku pracy zgodnie z algorytmem otrzymano kwotę 1.567,9 tys. zł, w tym 164,6 tys. zł na refundację wynagrodzeń i składek na ubezpieczenie społeczne pracowników młodocianych.

Ponadto otrzymano dodatkowe środki Funduszu Pracy z rezerwy Marszałka Województwa Podlaskiego oraz Ministra Gospodarki i Pracy w łącznej wysokości 967,3 tys. zł na realizację programów:

- „Stażysta w policyjnej profilaktyce” – program skierowany do osób bezrobotnych w wieku do 27 lat, które ukończyły wyższe uczelnie kierunków psychologicznych i pedagogicznych,
- „Nowe techniki szansą na zatrudnienie” – program współfinansowany z rezerwy Ministra Gospodarki i Pracy, kierowany do osób bezrobotnych powyżej 25 roku życia, ze szczególnym uwzględnieniem osób przebywających na ewidencji urzędu powyżej 24 miesięcy,
- „Drogowiec” – program wojewódzki realizowany przy współpracy z Wojewódzkim Zarządem Dróg,
- „Pierwszy Biznes” – program współfinansowany z rezerwy Ministra Gospodarki i Pracy,

- „Aktywni - zatrudnieni” – program współfinansowany z rezerwy Ministra Gospodarki i Pracy,
- „Pierwsze doświadczenie zawodowe” - program współfinansowany z rezerwy Ministra Gospodarki i Pracy,
- „Wspieranie rozwoju przedsiębiorczości” - program współfinansowany z rezerwy Ministra Gospodarki i Pracy,

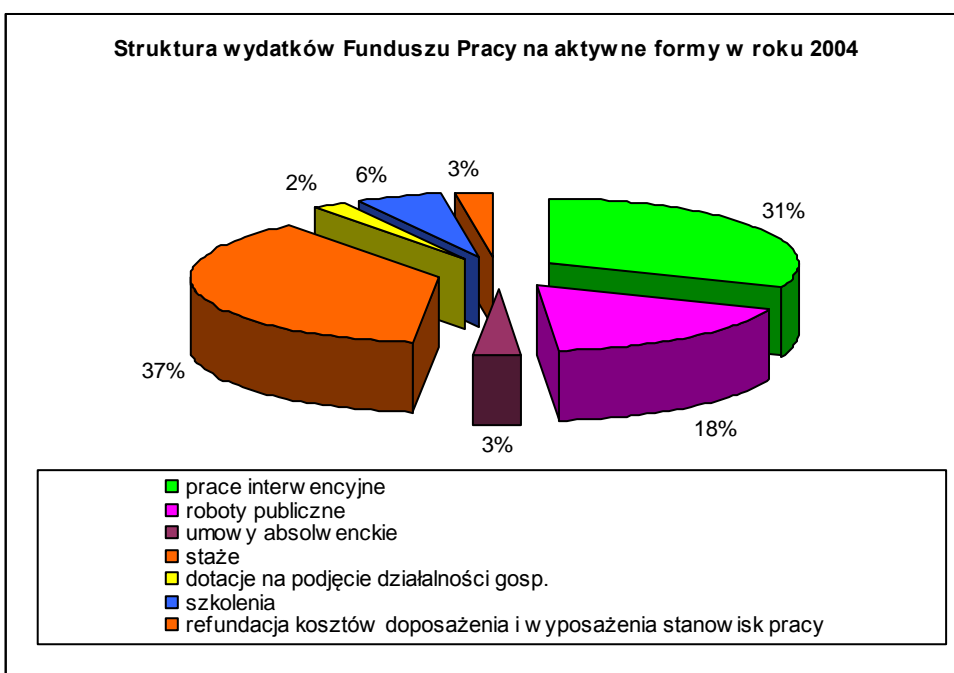
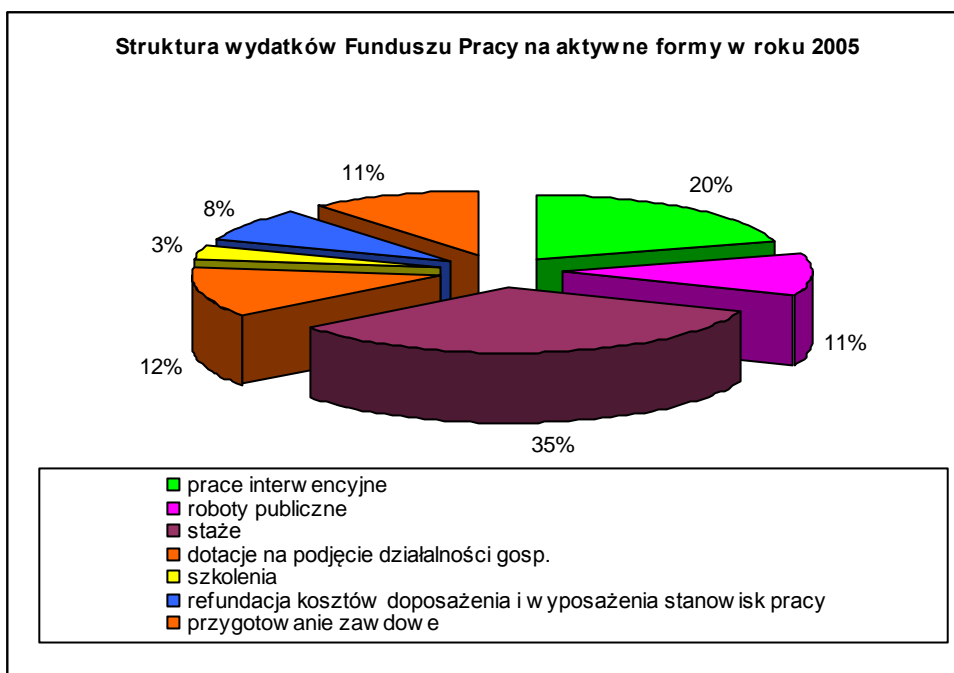
W ramach Sektorowego Programu Operacyjnego Rozwój Zasobów Ludzkich z Europejskiego Funduszu Społecznego realizowano działania 1.2 „Młodzież na rynku pracy – droga do lepszej przyszłości” i 1.3 „Aktywizacja zawodowa – szansą na zatrudnienie”. Na powyższe programy otrzymano środki finansowe w wysokości 714,4 tys. zł.

Łącznie w 2005 roku Urząd Pracy w Wysokim Mazowieckiem na aktywne formy przeciwdziałania bezrobociu dysponował kwotą w wysokości 3.085 tys. zł (w roku 2004 1.890,1 tys. zł).

	stan na 31.12.2005	stan na 31.12.2004
➤ szkolenia	107 tys. zł;	104,6 tys. zł;
➤ prace interwencyjne	627,3 tys. zł;	578,7 tys. zł;
➤ roboty publiczne	332,8 tys. zł;	338,6 tys. zł;
➤ umowy absolwenckie	-	57,5 tys. zł;
➤ stypendia stażowe	1.036,7 tys. zł;	718 tys. zł;
➤ przygotowanie zawodowe	345,8 tys. zł;	-
➤ dotacje	378,5 tys. zł;	40 tys. zł;
➤ koszty doposażenia i wyposażenia stanowisk pracy	250,5 tys. zł;	48 tys. zł;
	<hr/>	
ogółem:	3.078,6 tys. zł	1.885,4 tys. zł

Ponadto kwotę 1.409,3 tys. zł. wydatkowano na zasiłki dla bezrobotnych.

W 2005 roku zakończono realizację programu „Szansa na lepszą przyszłość” adresowanego do młodzieży do 25 roku życia oraz absolwentów szkół wyższych do 27 roku życia współfinansowanego przez Polską Agencję Rozwoju Przedsiębiorczości w ramach PHARE 2002 Rozwój Zasobów Ludzkich „Promocja zatrudnienia wśród młodzieży”. Ogólna wartość projektu wynosiła 33 tys. EURO.



VIII. Wewnętrzna organizacja urzędu.

Na koniec 2005 roku w Powiatowym Urzędzie Pracy w Wysokim Mazowieckiem zatrudnionych było 27 pracowników, w tym 16 na czas nieokreślony (12 kobiet i 4 mężczyzn) oraz 13 w ramach robót publicznych, w tym 5 osób na stanowiskach obsługi (dozorca, palacz, sprzątaczką). W ramach stażu świadczyło pracę 6 osób.

W Powiatowym Urzędzie Pracy prowadzone są szkolenia wewnętrzne, którymi obejmowani są wszyscy pracownicy urzędu. W roku 2005 przeprowadzono 13 takich spotkań, podczas których przekazywano oraz uaktualniano informacje dotyczące podstaw i zakresu działalności urzędu. Jednocześnie pracownicy urzędu podnosili swoje kwalifikacje w ponad 50 szkoleniach i konferencjach zewnętrznych o bardzo szerokiej tematyce.

Ponadto 7 pracowników urzędu podnosi swoje kwalifikacje poprzez studia wyższe oraz podyplomowe.

Na początku 2005 roku Uchwałą Nr 75/140/05 Zarząd Powiatu zatwierdził Regulamin Organizacyjny Powiatowego Urzędu Pracy w Wysokim Mazowieckiem, który określa zasady wewnętrznej organizacji oraz strukturę i zakres działania komórek organizacyjnych wchodzących w skład urzędu.

IX. Inne działania urzędu.

Powiatowy Urząd Pracy w celu bieżącego rozeznania rynku pracy opracowuje w określonych terminach comiesięczne sprawozdania o rynku pracy. Tak jak w poprzednich latach w oparciu o powyższą statystykę oraz generowane wydruki własne opracowano analizę i sprawozdanie z działalności, kwartalne informacje dotyczące sytuacji na rynku pracy powiatu wysokomazowieckiego. Przedstawiają one charakterystyczne tendencje bezrobocia według poszczególnych kategorii zarejestrowanych, określają liczbę osób aktywizowanych w ramach środków z Funduszu Pracy oraz informują o działaniach oraz inicjatywach Powiatowego Urzędu Pracy, które podejmowano w roku 2005 w zakresie ograniczania bezrobocia w powiecie wysokomazowieckim. Informacje te przekazywano do Starostwa, członkom Powiatowej Rady Zatrudnienia oraz samorządom lokalnym. W 2005 roku pracownicy urzędu opracowali także półroczne sprawozdania dotyczące rankingu zawodów deficytowych i nadwyżkowych w powiecie.

Od 2005 roku rozpoczęła działalność nowo powołana Powiatowa Rada Zatrudnienia, w skład której wchodzi 9 członków. W omawianym okresie odbyły się 4 posiedzenia PRZ, na których poruszano szereg tematów między innymi:

- realizacja w gminach programu „Doradca rolny w gminie” z udziałem zaproszonych przedstawicieli samorządów lokalnych, Agencji Restrukturyzacji i Modernizacji Rolnictwa oraz Wojewódzkiego Podlaskiego Ośrodka Doradztwa Rolniczego,
- informacja z zakończenia programów realizowanych w ramach Działania 1.2 i 1.3 SPO RZL,
- analiza prowadzonych kierunków kształcenia oraz wprowadzenia ustaleń dotyczących kierunków kształcenia na rok szkolny 2006/2007 z udziałem zaproszonych dyrektorów szkół ponadgimnazjalnych.

W ramach współpracy z zespołem redakcji „Głosu wysokomazowieckiego” w comiesięcznych biuletynach ukazało się 12 artykułów przygotowanych przez pracowników urzędu.

W Powiatowym Urzędzie Pracy w Wysokiem Mazowieckiem w roku 2005 zainstalowany został infokiosk multimedialny umożliwiający przeglądanie udostępnionych stron internetowych i wyszukiwanie informacji na stronach serwisu. Za pośrednictwem infokiosku można uzyskać informacje o ofertach pracy w kraju i za granicą, obowiązujących stawkach wypłat świadczeń dla osób bezrobotnych.

Aby podnieść jakość systemu informatycznego w urzędzie w 2005 roku zakupiono: 2 notebooki, 14 zestawów komputerowych (stacja robocza + monitor LCD), 3 drukarki laserowe (kolor), 2 monitory LCD.

W roku 2005 wydano 5869 decyzji administracyjnych oraz 3460 zaświadczeń.

Od wyżej wymienionych decyzji wpłynęło 14 odwołań, z tego 4 przekazano do organu II instancji (wszystkie 4 utrzymano w mocy), pozostałe 10 rozpatrzono we własnym zakresie.

X. Podsumowanie

Przeprowadzona analiza określa charakterystyczne zjawiska występujące na rynku pracy powiatu wysokomazowieckiego.

1. Spadek ilości osób bezrobotnych oraz stopy bezrobocia w powiecie do poziomu 11,6% (2004 rok – 12,5%),
2. Bardzo niski odsetek osób bezrobotnych z prawem do zasiłku utrzymujący się na poziomie 8,2%, bez prawa do zasiłku pozostaje aż 91,8%,

3. Wysoki udział bezrobotnych zamieszkałych na terenach wiejskich – 68,2% (jest to trwała tendencja),
4. Duża skala bezrobocia ludzi młodych (18 – 34 lata) utrzymuje się wśród bezrobotnych na poziomie 60%, bezrobotnej młodzieży szczególnie ciężko jest zaistnieć na rynku pracy, ponieważ zostali wyposażeni w wiedzę i umiejętności, które w wielu przypadkach nie mają zastosowania na zmieniającym się dynamicznym rynku pracy,
5. Wysoki odsetek osób długotrwale bezrobotnych (pozostających bez pracy ponad 12 miesięcy w okresie ostatnich 2 lat) – około 70% ogółu bezrobotnych,
6. Wzrost ofert pracy dostępnych w urzędzie, w porównaniu do roku 2004 o 79 ofert,
7. Zwiększony wskaźnik efektywności aktywnych form przeciwdziałania bezrobociu,
8. Wzrost środków finansowych poniesionych na aktywne programy rynku pracy,
9. Znaczący spadek liczby zarejestrowanych z wykształceniem zasadniczym zawodowym oraz gimnazjalnym i poniżej, w porównaniu do roku 2004 o 172 osoby,
10. Większy (38%) odsetek osób wyrejestrowanych z ewidencji urzędu z powodu podjęcia pracy (1158 osób).

W 2005r. wystąpiły na rynku pracy korzystne zjawiska związane ze spadkiem ilości osób bezrobotnych i zwiększeniem efektywności realizowanych programów.

Niepokojącym jest fakt, że pomimo podejmowanych działań kierowanych do określonych grup osób bezrobotnych (młodzieży, osoby długotrwale bezrobotne) zjawisko to ulega zmniejszeniu w niewielkim zakresie. Stwarza to potrzebę większego wsparcia wyłonionych grup ryzyka poprzez ich aktywizację w ramach realizowanych aktywnych programów rynku pracy jak również poprzez poradnictwo zawodowe i szkolenia.